

## 2026년도 지역특화 프로젝트 『레전드50+』 연계 스마트공장 구축 지원사업 공고

17개 광역자치단체에서 선정한 37개 지역특화 프로젝트 『레전드50+』 참여 기업 대상으로 2026년도 스마트공장 구축 지원계획을 다음과 같이 공고합니다.

2025년 12월 30일  
중소벤처기업부 장관

### 1. 사업개요

#### □ 사업 개요

- (사업 목적) 중소·중견기업 제조 현장에 적합한 고도화 수준의 스마트 공장을 지원하여 기업의 제조혁신 경쟁력 향상 도모
- (지원 대상) 지역별 '지역특화 프로젝트'에 선정\*된, 국내 중소·중견기업 중 스마트공장 구축이 필요한 제조기업

\* 「지역중소기업 육성 및 혁신촉진 등에 관한 법률」 제2조 제1호에 따른 지역중소기업으로, 37개 지역특화 프로젝트 참여기업으로 선정된 기업

- (지원 내용) 정보통신기술(ICT)로 제품의 기획-설계-제조-판매 과정을 통합하여 제조 공정을 최적화하는 스마트공장 구축지원
  - 제품설계·생산공정 개선 등을 위한 스마트공장 솔루션 구축 및 솔루션과 연동되는 자동화장비·제어기·센서 등 구축 지원

\* SaaS형 솔루션 도입시 우대(가점 부여, 서비스사용료는 기업부담금으로 계상 가능)

□ 지원 과제 및 조건

- (지원 예산) 100억원 \* 사업 운영상황에 따라 변동 가능
- (지원 조건) 과제별 수준향상 정도에 따라 정부지원금 차등지급

지원유형	지원기간	지원한도	지원비율	구축목표수준*
고도화	최대 9개월	최대 5억원 (아래 표 참조)	50% 이내	중간1 이상 목표 설정 필수

※ 구축목표 수준은 KS X 9001-1(스마트공장 기본개념과 구조) 표준 기준

< 현재-목표 수준별 지원한도금액 >

현재수준	목표수준	최대 지원한도
미적용	중간1	3억원
	중간2	5억원
기초	중간1	2억원
	중간2	4억원
중간1	중간2	2억원

- \* (예시) ① 현재 구축수준 '미적용' → 목표수준 '중간2' : 최대 5억원 지원가능
- ② 현재 구축수준 '중간1' → 목표수준 '중간2' : 최대 2억원 지원가능

\*\* '26년 레전드50+ 스마트공장 구축 후 선도형제조혁신사업 지원 시 해당 공고 지원조건에 따라 지원 가능

< 예외 사항 >

- 과거 정부 지원사업으로 구축한 스마트공장의 구축 수준이 계획 대비 초과 달성한 경우는 기존과 동일한 구축 수준으로 올해 신규 신청하더라도 "고도화" 신청 가능(예, 과거 중간을 목표로 지원받은 기업이 초과 달성하여 '중간2' 구축성공한 경우, 동 기업이 사업신청 시 중간2(고도화) 유형으로 2억원까지 지원가능)
- 자체적으로 스마트공장을 구축하고 '스마트공장수준확인사업'을 통해 수준확인을 받은 기업은 올해 신규 신청할 스마트공장의 구축 수준이 과거 자체적으로 구축한 스마트공장의 구축 수준과 동일하더라도 "고도화" 신청이 가능

**2. 신청기간 · 방법 및 자격 등**

□ 신청 기간·방법

- (신청 기간) '25. 12. 30.(화) ~ '26. 2. 27.(금) 17시까지

- ☞ 접수 마감일에는 접속 폭주 등에 따라 원활한 접속이 되지 않을 수 있으므로 가급적 마감 2~3일 전에 온라인 신청 완료 요망 (접수 마감일 17시 이후 신청·제출·수정 불가)
- ☞ 「스마트공장 사업관리시스템 - 마이페이지 - 나의 담당과제 현황」 메뉴에서 과제신청 상태 "제출완료" 확인
- ☞ 공고 미숙지, 공급기업 미등록 등으로 최종 제출되지 않은 경우, 접수 불가

- (신청 방법) 온라인(인터넷)을 통한 사업 신청

☞ 신청 방법 : 스마트공장 사업관리 시스템(smart-factory.kr) 접속 → 회원가입  
→ 로그인 → 사업관리 → 과제신청 → 사업계획서 내용입력

\* 신청 전 스마트공장 사업관리시스템(www.smart-factory.kr) 회원가입 필수

- (제출서류) 사업 신청 시 아래 서류를 온라인으로 등록

구분	제출서류 목록
<b>공통 제출</b> (도입·공급기업)	<ul style="list-style-type: none"> <li>- 사업 계획서</li> <li>- 국세·지방세 완납 증명서 각 1부(발행일로부터 3개월 이내)</li> <li>- 사업자 등록 증명원 각 1부(발행일로부터 3개월 이내)</li> <li>- 중소기업 빅데이터 플랫폼 정보활용동의서</li> </ul>
<b>도입기업 제출</b>	<ul style="list-style-type: none"> <li>- 레전드50+(지역특화 프로젝트) 선정확인서</li> <li>- 중소·중견기업 확인서</li> <li style="padding-left: 20px;">* 중소기업현황정보시스템: sminfo.mss.go.kr / 한국중견기업연합회: www.fomek.or.kr</li> <li>- 최근 3개년도 재무제표 각 1부('22~'24)</li> <li>- 종된사업장에 구축시 "사업자단위과세 적용 종된사업장 명세" 제출</li> <li>- 최근 년도('24) 수출실적 확인 및 증명서(해당시, 직접수출만 인정)</li> <li style="padding-left: 20px;">* 한국무역협회(www.kita.net)에서 발급</li> <li>- 가점 증빙 서류(해당시, 신청접수 마감일을 기준으로 유효한 서류)</li> </ul>

\* 관련 양식은 사업관리시스템(smart-factory.kr)의 '알림/참여마당-자료실' 참고

## □ 신청 자격

- (도입기업) 국내 제조기업 중 「중소기업기본법」에 따른 중소기업 및 「중견기업 성장촉진 및 경쟁력 강화에 관한 특별법」에 따른 중견기업

- 사업자번호로 구분되는 도입기업 사업장별로 신청 가능

\* 종된 사업장의 경우 종된 사업장별로 신청가능하며 증빙서류(사업자단위과세 적용 종된 사업장 명세) 제출 필요

- (공급기업) 스마트공장 구축 역량을 보유한 기업 및 협업체로서 스마트공장 사업관리시스템의 '공급기업 Pool'에 등록된 기업

\* (공급기업 Pool 등록 방법) 스마트공장 사업관리시스템(smart-factory.kr) - 알림/참여마당 - 공지사항'에서 "공급기업 Pool 등록 안내(1077번 게시글)" 참조

- (지원 제외 사항) 아래 사항에 해당하는 경우에는 지원 대상에서 제외

< 부적격 사항 >

- ▷ 휴·폐업중인 기업
- ▷ 국세 및 지방세 체납 중인 기업
- ▷ 유흥·향락업, 숙박·음식점
- ▷ 불건전 오락용품 제조업
- ▷ 동일·유사한 사업계획서로 정부에서 지원을 받고 있거나 받은 경우

- 스마트공장 구축 지원사업을 이미 수행 중인 기업(접수 마감일 기준)(붙임1 참조)

- 스마트제조혁신 지원사업에서 '참여제한' 중인 기업 (붙임1 참조)

※ 지원제외 사유가 확인된 경우 선정평가·협약 체결 등의 절차와 관계없이 평가 제외 및 협약해약 처리

### 3. 평가 및 추진 절차

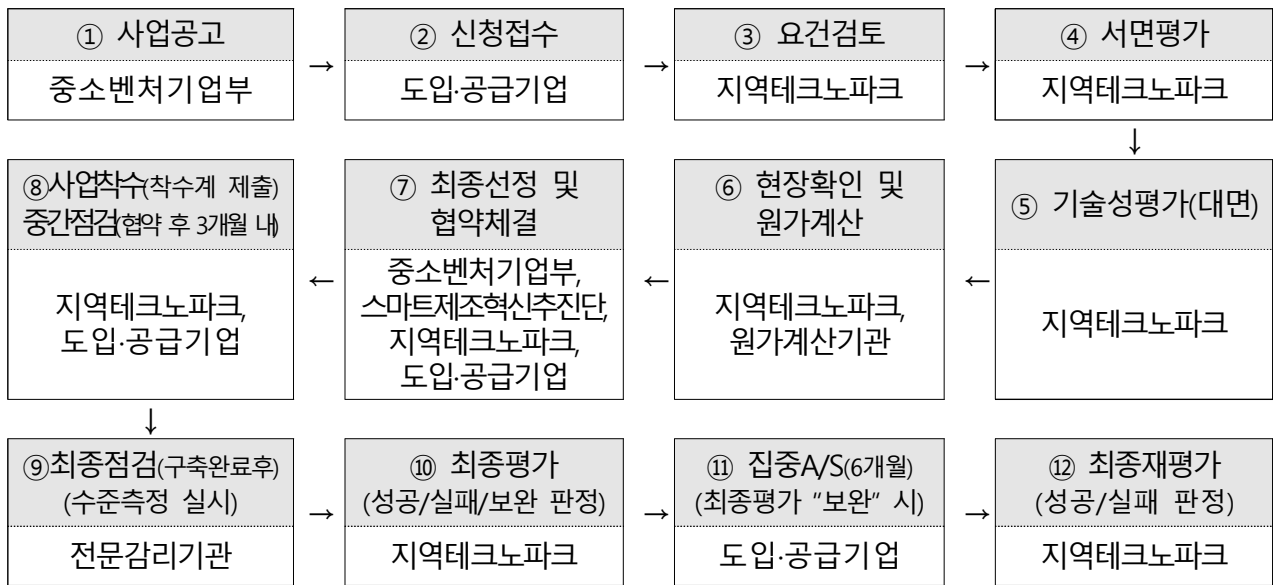
☞ 평가, 선정, 협약 등 절차는 사정에 따라 변경될 수 있음

#### □ 평가 절차 (붙임2 참고)

- (요건 검토) 제출서류, 자격기준 등 검토를 통해 적합과제를 기술성 평가 대상으로 선발
- (기술성 평가) 사업계획서 및 발표 내용을 기반으로 스마트공장 구축목표·방식, 달성가능성 및 기업역량 등 대면 평가
- (현장 확인 및 원가계산) 사업계획서와 현장의 일치여부, 신청 가점 등의 확인 및 사업비 계상의 적정성 검토를 통한 사업비 조정
  - 신축 예정 공장의 경우, 일부 예외 인정\* 단, 공장설립(계획)승인서 및 신축공장 추진계획 검토를 통해 기간 내 구축 가능 여부 확인
- \* (예외 인정항목) 제조공장의 정상가동 여부, 보유설비 정상가동 여부
- (최종 선정) 선정평가 결과를 종합하여 최종 지원 과제 확정

※ 단계별 평가 일정, 결과 등은 운영기관(지역테크노파크 제조혁신센터)에서 안내 예정

## □ 추진 절차



\* '④서면평가'는 지역별 상황에 따라 생략 가능

\* ⑩최종평가결과 "보완"인 경우 '⑪집중A/S' 및 '⑫재평가' 진행

## 4. 유의사항

☞ 세부관리지침 및 세부관리기준 등 관련 규정을 준수하여 신청 및 사업수행

## □ 신청·접수 관련

○ (컨소시엄 구성) 도입기업과 공급기업 간 컨소시엄을 구성하고, 함께 완성된 사업계획서를 작성하여 기한 내 온라인 접수

- 다만, 솔루션 개발 인력 및 역량을 보유한 도입기업은 공급기업 없이 단독 신청\*도 가능(필요시 사업종료 후 별도 정밀 정산절차 진행)

\* 단독신청의 경우 사업비 편성 시 현물인건비 계상 불가

< 제조DX멘토단 활용지원(붙임3 참조) >

- 사업계획서 작성 도움 및 애로사항 해결 등이 필요한 기업은 '제조DX멘토단 활용 지원사업'을 통해 컨설팅을 받을 수 있음
- 기업이 컨설팅 수행 없이 자체적으로 사업계획서를 작성하여 제출가능하며, 최종 지원 기업으로 선정될 경우 구축예정인 스마트공장 시스템의 완성도 제고를 위해 중간점검 전까지 관련 전문가의 컨설팅(제조DX멘토단 활용지원 사업)을 필수적으로 받아야 함 (컨설팅 횟수 4회, 기업 자부담 21만원(VAT미포함))

- (구축 목표 설정) 기존 구축한 스마트공장 수준보다 높은 목표를 설정
  - ※ (이전 스마트공장 구축 수준 확인방법) '스마트공장 사업관리시스템 → 사업안내 → 도입기업 지원현황' 에서 조회
- (보안대책 수립) 구축 솔루션 및 설비의 안정성 보장, 기업데이터 유출을 방지하기 위한 보안솔루션 구축·연동 등 보안 대책수립 필수

□ 사업비 편성 관련

- (필수 비용) ①회계 정산 수수료, ②교육비 및 ③기술임치비용을 사업비의 기타 비용에 필수 포함
  - ① 회계 정산 수수료 : 지정 회계법인의 사업비 상시 모니터링 및 정산을 위한 수수료 필수 편성

<회계정산 표준수수료 현황>

총사업비 규모	표준수수료(공급가액 기준, 천원)	비고
50백만원 이하	455	부가세 제외
200백만원 이하	637	
400백만원 이하	910	
400백만원 초과	1,182	

\* 정산대상 사업비(총사업비) : 정부출연금 + 민간부담금

- ② 교육비 : 스마트공장 기술교육(사업관리교육 및 기술교육) 수강 비용 (1백만원) 필수 편성
- ③ 기술임치비 : 스마트공장 구축 결과물의 기술임치비(45만원) 필수 편성

< 기술임치제도 >

- (임치제도) 사업 결과물의 핵심 정보를 보관하여 개발 결과, 보유 사실을 입증하기 위한 제도
- (임치효과) 기술임치 시 개발 및 보유사실 시점의 입증과 기술탈취방지, 유지보수 등에 임치내용을 활용가능
- (의무사항) 관리지침 및 세부관리기준에 따라 도입기업은 과제 완료시, 구축 결과물 일체를 2년 이상 기술임치하고, 기술임치계약서와 기술임치증 필수 제출

※ (임치기관) 대중소농어업협력재단 기술자료 임치센터(02-368-8484,escrow@win-win.or.kr)

- (현물편성) 기업부담금 중 20%이내(최대 4천만원)에서 현물편성이 가능하며, 클라우드 서비스 이용료와 도입기업 인건비만 편성 가능
  - 클라우드 서비스 이용료는 사용 시작일로부터 최대 3년의 비용\*을 편성 가능하며, 협약 기간 내에 클라우드 사용을 시작하여야 함
    - \* 소기업은 최대 5년 이내 편성 가능
  - 스마트공장 구축 및 시스템 안정화 등을 위한 도입기업 인건비 편성 가능
    - \* 인건비 지급 증빙자료(입금확인증 등) 및 수행일지 등 정산 시 확인 예정

## □ 교육 이수

- 스마트공장 지원사업에 선정된 도입·공급기업은 “스마트공장 교육”을 이수하고 중간 점검 또는 완료 보고 시 수수료증을 필수 제출
  - (교육기관) 중소벤처기업진흥공단 연수 사업처(<https://ssup.kosmes.or.kr>)

### <스마트공장 교육 현황>

구분	세부 내용
사업관리교육 (온라인)	<ul style="list-style-type: none"> <li>- 대상 : 도입·공급기업(①대표자 및 임원, ②실무자)[각 대상기업별 2명, 총 4명]</li> <li>- 내용 : 사업지침, 부실·부정구축방지교육, 우수사례, 사업비 사용법 등               <ul style="list-style-type: none"> <li>* 협약 후 중간점검 전까지 수수료 후, 중간보고서 제출시 수수료증 첨부</li> </ul> </li> <li>- 비용 : 온라인교육 무료수강</li> </ul>
기술교육 (오프라인)	<ul style="list-style-type: none"> <li>- 대상 : 도입기업(①대표자 및 임원, ②실무자)[총 2명]</li> <li>- 내용 : ①CEO·임원 대상 리더십 과정과 ②재직자 대상 교육과정을 모두 의무 수수료하고, 완료보고서 제출 시 수수료증 첨부</li> <li>- 집합교육으로 비용 발생(사업계획서에 교육비 100만원 계상)</li> </ul>

\* 교육 상세내용 및 일정은 협약 체결 후 추진기관·운영기관·교육기관에서 별도 안내 예정

## □ 기타 사항

- 동 사업에 최종 선정된 기업은 중간점검 전까지 「제조DX멘토단 활용지원」 “구축지도” 필수 수행
  - 기획지원\* 컨설팅 사업의 참여를 통해 스마트공장 구축전략 수립 및 사업계획서를 도출한 기업은 구축지도 수행 여부 선택 가능
- \* 「스마트마이스터 활용지원」 “기획지도”(~24) 또는 「제조DX멘토단 활용지원」 “사전기획”(25~)
- 동 사업을 통해 구축한 솔루션의 로그기록을 스마트공장 사업관리 시스템에 연동하여 구축완료 후 3년간 제출 필요
  - ※ 단, 시스템을 통한 로그기록 제출이 불가능한 경우 연 2회(6월·12월) 수기 등록
- 자격·유형·지역 등의 분류에 맞게 신청하여야 하며, 오기재·누락·허위기재 등의 사항 발견 시 평가·선정 대상에서 제외될 수 있으며, 협약 후에도 협약해약 및 제재 조치 등 가능
- 온라인 신청·접수 시 스마트공장 사업관리시스템에 입력한 담당자의 연락처 오류 여부 필수 확인
- 과제 선정된 기업은 원가계산 시 SW개발비 검증을 위해 원가계산 기관에서 기능요구명세서를 요구할 경우 적극 협조하여야 함

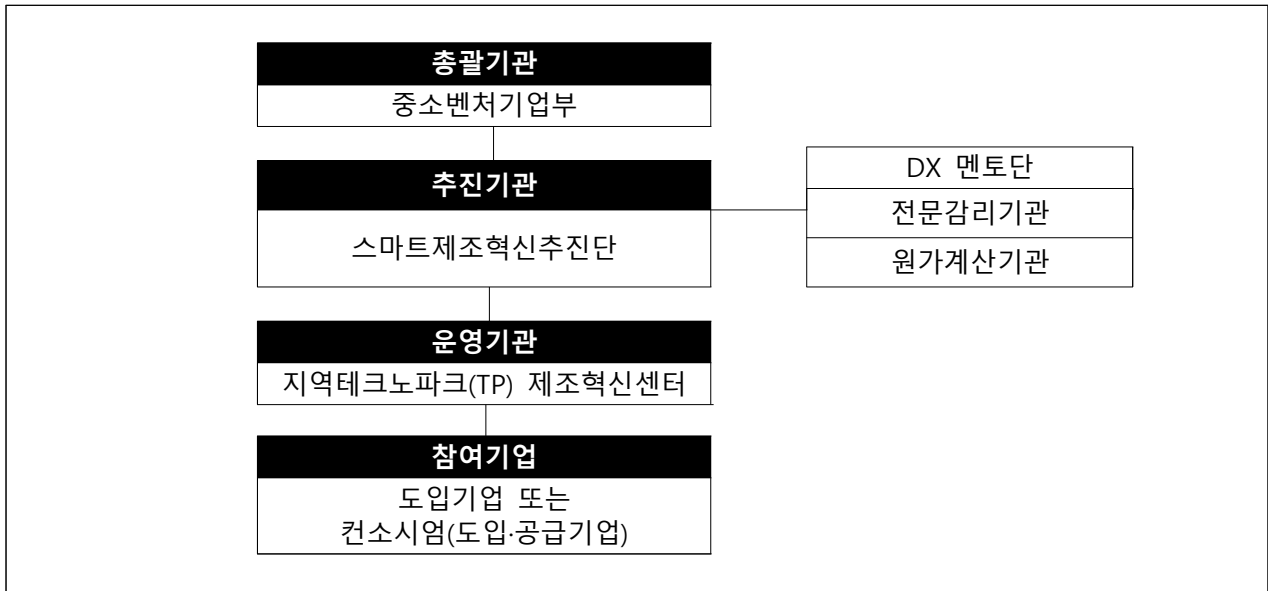
## 5. 추진근거 및 추진체계

### □ 근거 법령 및 관련 규정

- 중소기업 스마트제조혁신 촉진에 관한 법률 및 동법 시행령, 시행규칙
- 중소기업 스마트제조혁신 지원사업 운영 등에 관한 고시(제2023-80호, '23.8.7)
- 스마트공장 보급·확산사업 세부 관리지침 및 세부 관리기준

\* 동 공고문에서 정하지 아니한 세부 내용은 근거 법령 및 관련 규정을 적용함

## □ 사업 추진체계



구분	주체	역할
총괄기관	중소벤처기업부	- 사업총괄 및 기본계획 수립
추진기관	스마트제조혁신추진단	- 사업 추진계획 수립, 사업 세부관리지침 등 관리 - 운영기관에서 운영하는 사업에 대한 관리 및 평가 등
운영기관	지역테크노파크 제조혁신센터	- 과제 신청 및 접수, 선정평가 운영, 과제 관리 등
참여기업	도입·공급기업 컨소시엄 또는 도입기업	- 스마트공장 구축

## 6. 문의기관

담당기관	문의사항	전화
사업총괄 중소벤처기업부 (제조혁신과)	사업기획 관련 문의	044-204-7253, 7262
추진기관 중소기업기술정보진흥원 (부설 스마트제조혁신추진단)	사업시행 관련 문의	044-300-0952, 0953, 0957
	사업관리시스템 문의	사업관리시스템 SR요청*
운영기관 지역테크노파크 제조혁신센터	신청·접수, 사업계획서 작성, 선정평가, 유의사항 등	지역별 문의처 참고

※ 스마트공장 사업관리시스템 문의사항은 '사업관리시스템 - 전체메뉴(우상단) - 마이페이지 - 고객센터 - SR요청' 으로 문의

### ☞ 관련 웹사이트

- 중소기업부 홈페이지 : <https://www.mss.go.kr>
- 스마트공장 사업관리시스템 : <https://www.smart-factory.kr>
- 카카오톡 플러스 친구(1357중소기업통합콜센터) : [https://pf.kakao.com/\\_Ilfqd](https://pf.kakao.com/_Ilfqd)

□ 지역별 문의처(지역테크노파크(TP) 스마트제조혁신센터)

기관명	연 락 처	주 소
서울TP	02-944-6032, 6036	서울특별시 노원구 공릉로 232
부산TP	051-744-8293~4, 8492	부산광역시 해운대구 센텀동로 45
대구TP	053-602-1756, 1754, 1751	대구광역시 달서구 성서공단로 46-17
경북TP	053-819-3045~6, 3055~8, 8156	경상북도 경산시 삼풍로 27
포항TP	054-223-2242	경상북도 포항시 남구 지곡로 394
광주TP	062-602-0201, 0202	광주광역시 북구 첨단과기로 333
전남TP	061-729-2582~6	전라남도 순천시 해룡면 울촌산단4로 13
제주TP	064-720-3039	제주특별자치도 제주시 중앙로 217
경기TP	031-500-3100	경기도 안산시 상록구 해안로 705
경기북부 TP*	031-539-5140	경기도 포천시 자작로 155
인천TP	(모빌리티) 032-727-5011, (반도체) 032-260-0821	인천광역시 서구 로봇랜드로 155-11, 인천광역시 연수구 갯벌로 12
대전TP	042-930-4350, 4351, 4343	대전광역시 유성구 테크노9로 35
충남TP	041-336-9005, 9004	충청남도 천안시 서북구 불당 36길 65
세종TP	044-850-3827	세종특별자치시 조치원읍 군청로 95
울산TP	052-219-8605, 8576	울산광역시 중구 종가로 15
강원TP	033-248-5682, 5697	강원특별자치도 춘천시 신북읍 신북로 61-10
충북TP	043-270-2813~4	충청북도 청주시 청원구 오창읍 연구단지로76
전북TP	063-219-2272	전북특별자치도 전주시 덕진구 반룡로 109
경남TP	1811-8297	경상남도 창원시 마산회원구 봉암북7길 21

\* 경기북부지역 : 파주시, 고양시, 포천시, 남양주시, 양주시, 구리시, 동두천시, 연천군, 가평군, 의정부시

## 붙임 1

## 동시수행 제한사업 목록

동시 수행 제한사업 목록(기존사업 수행중인 경우)

사업명(지원유형)	2022	2023	2024	2025
- 정부형 스마트공장 (점프업 및 레전드50+, 지역특화 포함)				
- 대중소상생형 스마트공장(AI트랙 제외)				
- 디지털협업공장				
- 부처협업형 스마트공장				
- 탄소중립형 스마트공장				
- 자율형공장				
- 제조혁신 자동화(제조로봇, 제조기반)				

※ 음영이 칠해진 해당 연도 사업을 진행 중인 경우, 26년 레전드50+ 스마트공장과 동시수행 불가  
 ※ 단, 협약서 상 구축기간이 종료된 경우 신청 가능

동시 지원·선정 제한사업 목록('26년 신규 신청인 경우)

26년 사업명	내용
① 정부형 스마트공장 (점프업 및 레전드50+, 지역특화 포함)	①~⑦ 사업간 동시 수행 불가
② 자율형공장	
③ 대중소 상생형 스마트공장(AI트랙 제외)	
④ 부처협업형 스마트공장	
⑤ 디지털 협업공장	
⑥ R&D성과확산 스마트공장	
⑦ 스마트공장 수준확인	
⑧ 제조AI특화(자율형공장 AI트랙)	①~⑥ 사업 중 하나와 ⑧, ⑨ 사업 동시수행가능 ※ 단, ⑧제조AI특화 스마트공장과 ②자율형공장은 동시 수행 불가
⑨ 제조혁신자동화(제조로봇, 제조기반)	
⑩ 제조DX멘토단 활용지원(사후관리)	①~⑨ 진행중인 사업과 중복되지 않은 기 구축 스마트공장에 한해 가능(단, 유무상 AS진행 중 신청불가)

□ '참여제한' 제재 여부 확인 대상 사업 목록

사업명	기업별 참여제한 여부 확인처
① ICT융합스마트공장보급확산	스마트공장 사업관리시스템(smart-factory.kr) '제재현황목록' * 사업관리시스템 로그인 - 사업관리 - 종료과제 관리 - 제재현황목록
제조로봇도입	한국로봇산업진흥원 053-210-9532~9
자동화공정구축	국가뿌리산업진흥센터 02-2183-1623~5
② 데이터 인프라구축	스마트공장 사업관리시스템(smart-factory.kr) '제재현황목록'
③ 중소기업 스마트서비스 지원	스마트공장 사업관리시스템(smart-factory.kr) '제재현황목록'

※ 위 사업 중 하나라도 참여제한 기간 중에 있을 경우 동 사업에 지원 불가하며, 참여제한 사유가 선정·협약 이후 확인된 경우라도 **절차와 관계없이 평가 제외 및 협약해약 처리**

## 붙임 2

## 평가 지표

### □ 기술성 평가지표

평가 항목		배점
도입·공급 기업 역량 (35점)	◦ 상시 종업원 수, 매출액, 수출액(해당되는경우), 영업이익, 부채 비율 등 기업 현황이 양호하고 지속 가능한 기업인가?	10
	◦ 도입기업의 현재 모습(현행업무분석을 통한 문제점 도출 등)을 정확히 제시하였는가?	10
	◦ 도입기업의 자부담비율 등을 통해 스마트공장 고도화 및 확장에 대한 의지를 충분히 제시하였는가?	10
	◦ 공급기업의 사업수행 전문성(기술력) 및 투입인력(개발PM 등)의 적정성을 적절하게 제시하고 있는가?	5
스마트공장 구축 목표 설정 타당성(20점)	◦ 스마트공장 구축 "주요 내용"의 범위가 명확하고, "목표수준"에 부합되도록 작성되었는가?	10
	◦ 수행하고자 하는 "주요 공정별 스마트화 추진 목표"의 내용이 데이터 수집·분석 및 공정통합 관리 등의 활용도가 높을 것으로 예상되며, "목표수준" 달성에 적합한가?	10
스마트공장 구축 내용 적절성 (20점)	◦ "데이터집계 포인트"의 제시가 도입기업 제조공정도를 토대로 각 공정별 수집 대상 데이터의 종류와 집계방법(자동, 반자동, 수동) 등을 정확히 제시하였는가?	10
	◦ "솔루션 기능 구성도"가 도입기업 업종의 목표수준에 부합되는 기능으로 적절히 제시되었는가?	10
스마트공장 구축 목표달성 가능성 (25점)	◦ 핵심성과지표 설정이 타당한가? (구축목표 - 구축내용 - 성과 지표간 내용 연결, 기존수치/목표수치의 근거제시, 지표 계산식 제시, 기대효과금액 등의 적절성)	10
	◦ "추진조직 및 업무분장"과 "지원계획" 등에서 도입기업/공급기업의 투입인력이 사업수행에 적절한가?	10
	◦ "추진일정 총괄표"와 "산출물 예정 목록"간의 단계가 일치하며, "산출물 예정 목록"에서 각 단계별 필수 산출물이 적절하게 제시되어 있는가?	5
가점(5점)	-	(5)
합 계		100

※ 동점 과제는 '①가점 제외한 총점, ②구축내용 적절성, ③구축목표설정 타당성, ④구축목표 달성가능성, ⑤기업역량'의 점수가 높은 과제 順으로 선정

※ (참고) 가점 항목(5개)

구분	항목	세부 내용	제출 서류
1	수준확인	· '스마트공장 수준확인'를 통해 스마트화 수준 확인을 받은 기업	수준 확인서 (발급일로부터 <b>3년</b> 이내 인정)
2	스마트 제조 표준	· 스마트제조 표준* 적용 스마트공장 구축을 위한 표준연계 구성도, 범위 등 표준 적용 관련 내용 명시 * 적용 표준 : ① OPC-UA (IEC 62541) ② AAS (IEC 63278)	사업계획서 표준연계 항목 작성 * 기술성평가에서 반영여부 확인
3	스마트공장 솔루션 가동률 우수기업	· 사업공고일 이전 연속 6개월간 스마트 공장 솔루션 가동률 100%인 기업 (21년 이후 구축기업 중 월 가동일 20일 이상)	스마트공장 솔루션 가동률 확인
4	「글로벌강소기업 1,000+」	· 「글로벌 강소기업 1,000+」 프로젝트를 통해 선정된 수출 중소기업	「글로벌강소기업 1,000+」 프로젝트 지정서
5	SaaS 솔루션 도입	· SaaS 형태*의 솔루션을 도입하는 기업 * SaaS솔루션 : 클라우드 인프라 내 멀티테넌시 기반으로 서비스를 제공하는 소프트웨어	아래 가점 인정 서류 중 해당하는 증빙 1개 제출 · CSAP(SaaS유형) 인증서 · 클라우드 서비스 확인서 및 상세 정보 캡처(KAC) * 인증받은 솔루션이 SaaS임을 확인할 수 있는 서비스 정보 화면

※ 가점 항목당 3점, 최대 5점 가점 부여(최대 2개까지 인정), 가점은 사업 신청마감일까지 유효한 서류를 제출한 기업만 인정

□ 현장 확인 항목

확인 항목		확인여부
사업계획서 대조·확인	· 구축 대상 제조공장의 정상가동 여부(휴·폐업 등)	적/부
	· 사업계획서와 현장의 공정, 설비 등 일치 여부	적/부
	· 기 보유설비 이상유무(정상가동 등)	적/부
가점여부	· 신청가점 사실여부 확인 및 반영	-

### 붙임 3

## 제조DX멘토단 활용지원 개요

#### □ 사업개요

- (사업 목적) 대기업 등 현장경험이 풍부한 제조혁신 전문가(DX멘토단)을 활용하여 스마트공장 기획·운영 지도 및 운영 애로사항 해결지원
- (지원 대상) 국내 중소·중견 기업

#### □ 지원 내용 및 조건

- (지원 내용) 기업과 DX멘토단을 1:1 매칭하여 사업기획부터 사후 관리까지 전주기 밀착지원
  - (사전기획) 스마트공장 구축지원사업 참여 희망기업에 대한 스마트 공장 도입 전략 수립 컨설팅 지원(8회)
  - (구축지도) 선도형 스마트공장 선정기업 대상 구축지도(4회)
  - (AX기획) AI를 도입한 스마트공장 구축지원사업 참여 희망기업에 대한 스마트공장 도입 전략 수립 컨설팅 지원(8회)
  - (사후관리) 부품수리·교체, 하드웨어 및 소프트웨어 업그레이드 등 스마트공장 활용률 제고를 위한 유지보수 지원
- 지원 과제 : '26년 1,310개 내외
- 지원 조건

구분		지원 기간 및 지원 한도	정부 지원 비중
컨설팅 지원	사전기획	최대 3개월, 238만 원	85%
	구축지도	최대 3개월, 119만 원	85%
	AX기획	최대 3개월, 476만 원	85%
사후관리		최대 4개월, 1,900만 원	50%